

Signature and Name of Invigilator

1. (Signature) _____

(Name) _____

2. (Signature) _____

(Name) _____

OMR Sheet No. :
(To be filled by the Candidate)Roll No.

--	--	--	--	--	--	--	--	--	--

(In figures as per admission card)

Roll No. _____

(In words)

J 0 7 1 5**PAPER - III****ANTHROPOLOGY****[Maximum Marks : 150]****Time : 2½ hours]**

Number of Pages in this Booklet : 40

Number of Questions in this Booklet : 75

Instructions for the Candidates

- Write your roll number in the space provided on the top of this page.
- This paper consists of seventy five multiple-choice type of questions.
- At the commencement of examination, the question booklet will be given to you. In the first 5 minutes, you are requested to open the booklet and compulsorily examine it as below :
 - To have access to the Question Booklet, tear off the paper seal on the edge of this cover page. Do not accept a booklet without sticker-seal and do not accept an open booklet.
 - Tally the number of pages and number of questions in the booklet with the information printed on the cover page. Faulty booklets due to pages/questions missing or duplicate or not in serial order or any other discrepancy should be got replaced immediately by a correct booklet from the invigilator within the period of 5 minutes. Afterwards, neither the Question Booklet will be replaced nor any extra time will be given.
 - After this verification is over, the Test Booklet Number should be entered on the OMR Sheet and the OMR Sheet Number should be entered on this Test Booklet.
- Each item has four alternative responses marked (1), (2), (3) and (4). You have to darken the circle as indicated below on the correct response against each item.
Example : ① ② ● ④ where (3) is the correct response.
- Your responses to the items are to be indicated in the **OMR Sheet given inside the Booklet only**. If you mark your response at any place other than in the circle in the OMR Sheet, it will not be evaluated.
- Read instructions given inside carefully.
- Rough Work is to be done in the end of this booklet.
- If you write your Name, Roll Number, Phone Number or put any mark on any part of the OMR Sheet, except for the space allotted for the relevant entries, which may disclose your identity, or use abusive language or employ any other unfair means, such as change of response by scratching or using white fluid, you will render yourself liable to disqualification.
- You have to return the original OMR Sheet to the invigilators at the end of the examination compulsorily and must not carry it with you outside the Examination Hall. You are however, allowed to carry original question booklet and duplicate copy of OMR Sheet on conclusion of examination.
- Use only Blue/Black Ball point pen.
- Use of any calculator or log table etc., is prohibited.
- There are no negative marks for incorrect answers.
- In case of any discrepancy in the English and Hindi versions, English version will be taken as final.

परीक्षार्थियों के लिए निर्देश

- इस पृष्ठ के ऊपर नियत स्थान पर अपना रोल नम्बर लिखिए।
- इस प्रश्न-पत्र में पचहत्तर बहुविकल्पीय प्रश्न हैं।
- परीक्षा प्रारम्भ होने पर, प्रश्न-पुस्तिका आपको दे दी जायेगी। पहले पाँच मिनट आपको प्रश्न-पुस्तिका खोलने तथा उसकी निम्नलिखित जाँच के लिए दिये जायेंगे, जिसकी जाँच आपको अवश्य करनी है :
 - प्रश्न-पुस्तिका खोलने के लिए पुस्तिका पर लगी कागज की सील को फाड़ लें। खुली हुई या बिना स्टीकर-सील की पुस्तिका स्वीकार न करें।
 - कवर पृष्ठ पर छपे निर्देशानुसार प्रश्न-पुस्तिका के पृष्ठ तथा प्रश्नों की संख्या को अच्छी तरह चैक कर लें कि ये पूरे हैं। दोषपूर्ण पुस्तिका जिनमें पृष्ठ/प्रश्न कम हों या दुबारा आ गये हों या सीरियल में न हों अर्थात् किसी भी प्रकार की त्रुटिपूर्ण पुस्तिका स्वीकार न करें तथा उसी समय उसे लौटाकर उसके स्थान पर दूसरी सही प्रश्न-पुस्तिका ले लें। इसके लिए आपको पाँच मिनट दिये जायेंगे। उसके बाद न तो आपकी प्रश्न-पुस्तिका वापस ली जायेगी और न ही आपको अतिरिक्त समय दिया जायेगा।
 - इस जाँच के बाद प्रश्न-पुस्तिका का नंबर OMR पत्रक पर अंकित करें और OMR पत्रक का नंबर इस प्रश्न-पुस्तिका पर अंकित कर दें।
- प्रत्येक प्रश्न के लिए चार उत्तर विकल्प (1), (2), (3) तथा (4) दिये गये हैं। आपको सही उत्तर के वृत्त को पेन से भरकर काला करना है जैसा कि नीचे दिखाया गया है।
उदाहरण : ① ② ● ④ जबकि (3) सही उत्तर है।
- प्रश्नों के उत्तर केवल प्रश्न पुस्तिका के अन्दर दिये गये OMR पत्रक पर ही अंकित करने हैं। यदि आप OMR पत्रक पर दिये गये वृत्त के अलावा किसी अन्य स्थान पर उत्तर चिह्नंकित करते हैं, तो उसका मूल्यांकन नहीं होगा।
- अन्दर दिये गये निर्देशों को ध्यानपूर्वक पढ़ें।
- कच्चा काम (Rough Work) इस पुस्तिका के अन्तिम पृष्ठ पर करें।
- यदि आप OMR पत्रक पर नियत स्थान के अलावा अपना नाम, रोल नम्बर, फोन नम्बर या कोई भी ऐसा चिह्न जिससे आपकी पहचान हो सके, अंकित करते हैं अथवा अभद्र भाषा का प्रयोग करते हैं, या कोई अन्य अनुचित साधन का प्रयोग करते हैं, जैसे कि अंकित किये गये उत्तर को मिटाना या सफेद स्याही से बदलना तो परीक्षा के लिये अयोग्य घोषित किये जा सकते हैं।
- आपको परीक्षा समाप्त होने पर मूल OMR पत्रक निरीक्षक महोदय को लौटाना आवश्यक है और परीक्षा समाप्ति के बाद उसे अपने साथ परीक्षा भवन से बाहर न लेकर जायें। हालांकि आप परीक्षा समाप्ति पर मूल प्रश्न-पुस्तिका तथा OMR पत्रक की डुप्लीकेट प्रति अपने साथ ले जा सकते हैं।
- केवल नीले/काले बाल प्वाइंट पेन का ही इस्तेमाल करें।
- किसी भी प्रकार का संगणक (कैलकुलेटर) या लाग टेबल आदि का प्रयोग वर्जित है।
- गलत उत्तरों के लिए कोई नकारात्मक अंक नहीं हैं।
- यदि अंग्रेजी या हिंदी विवरण में कोई विरंगत हो, तो अंग्रेजी विवरण अंतिम माना जाएगा।



ANTHROPOLOGY

PAPER - III

Note : This paper contains **seventy five (75)** objective type questions of **two (2)** marks each. **All** questions are **compulsory**.

1. Kwashiorkar is due to :
(1) Vitamin A deficiency (2) Vitamin C deficiency
(3) Cholestrol deficiency (4) Protein - energy deficiency

2. The highest polymorphism among the human blood antigens is shown by :
(1) Rh system (2) ABO system (3) HLA system (4) MNSs system

3. Patau syndrome is due to the abnormality of the following chromosome :
(1) Thirteen (2) Eighteen (3) Twenty - two (4) Sixteen

4. The degree of resemblance between monozygotic twins is :
(1) 1 (2) 0 (3) 0.5 (4) 0.75

5. Which of the following is an invasive prenatal diagnostic technique ?
(1) Maternal serum screening (2) α -fetoprotein test
(3) Amniocentesis (4) Ultrasound

6. Biological anthropologists who study human growth are known as :
(1) Ethologists (2) Nosologists (3) Philologists (4) Auxologists

7. Who has defined culture as "an instrumental reality for the fulfilment of basic needs of man"?
(1) Margaret Mead (2) B. Malinowski (3) Robert Lowie (4) Marvin Harris

8. Whose definition of culture is called a 'classical definition' ?
(1) Tylor (2) Frazer (3) Durkheim (4) Clifford Geertz



मानवशास्त्र
प्रश्नपत्र - III

निर्देश : इस प्रश्नपत्र में **पचहत्तर (75)** बहु-विकल्पीय प्रश्न हैं। प्रत्येक प्रश्न के **दो (2)** अंक हैं। **सभी प्रश्न अनिवार्य हैं।**

1. क्वाशियोरकर रोग किस चीज की कमी से होता है ?
(1) विटामिन A की कमी (2) विटामिन C की कमी
(3) कोलेस्ट्रॉल की कमी (4) प्रोटीन-ऊर्जा की कमी
2. मानव रक्त प्रतिजन (एंटीजेन) में सबसे ज्यादा बहुरूपता किसके द्वारा दिखती है ?
(1) Rh प्रणाली (2) ABO प्रणाली (3) HLA प्रणाली (4) MNSs प्रणाली
3. पेटाउ संलक्षण गुणसूत्रों की निम्न संख्या में अतिविरूपता के कारण पैदा होती है ?
(1) तेरह (2) अट्ठारह (3) बाईस (4) सोलह
4. एकयुग्मक यमलों में समानता का स्तर निम्न होता है :
(1) 1 (2) 0 (3) 0.5 (4) 0.75
5. निम्न में से आक्रामक प्रसवपूर्व जाँच प्रणाली कौन-सी है ?
(1) मातृक सीरम स्क्रीनिंग (2) α - फीटोप्रोटीन टेस्ट
(3) एमीनोसेंटेसिस (4) अल्ट्रासाउंड
6. मानव विकास का अध्ययन करने वाले जीव वैज्ञानिक मानवशास्त्री क्या कहे जाते हैं ?
(1) इथोलॉजिस्ट (2) नोसोलॉजिस्ट (3) भाषाशास्त्री (4) ऑक्सोलॉजिस्ट
7. निम्नलिखित में से किसने संस्कृति को इस प्रकार परिभाषित किया है "मनुष्य की आधारभूत आवश्यकताओं की पूर्ति का एक वास्तविक औजार है"।
(1) मारगरेट मीड (2) बी. मेलिनोवस्की (3) रोबर्ट लूई (4) मारविन हैरिस
8. संस्कृति की किसकी परिभाषा को 'शास्त्रीय परिभाषा' कहा जाता है ?
(1) टायलर (2) फ्रेजर (3) दुर्खीम (4) क्लिफोर्ड गीरट्ज



9. Who proposed participant observation ?
 (1) Margaret Mead (2) Bronislaw Kasper Malinowski
 (3) A.R. Radcliffe Brown (4) M.N. Srinivas
10. Who is the author of "Consanguinity and Affinity of the Human Family" ?
 (1) E.B. Tylor (2) W.H.R. Rivers (3) L.H. Morgan (4) Ralph Linton
11. Which one of the following Indian tribes is known for Matrilineal system ?
 (1) Khasi (2) Oraon (3) Naga (4) Toda
12. Which one of the following Articles of the Indian Constitution deals with the promotion of educational and economic interests of Scheduled Castes, Scheduled Tribes and other weaker sections ?
 (1) Article 16 (2) Article 19 (3) Article 23 (4) Article 46
13. Which one of the following sites represents the earliest evidence of lower paleolithic culture of Africa ?
 (1) Colombo Falls (2) Olduvai Gorge (3) Lake Turkana (4) Ternifine
14. Who discovered the first Neolithic site in India ?
 (1) William Fraser (2) Primrose (3) R.B. Foote (4) John Evans
15. Which of the following represents a Classic Middle palaeolithic site of Europe ?
 (1) Bockstein (2) Mauer (3) Combe Grenal (4) La Quina
16. Which of the following statements about the hominoids are **false** :
 (a) Hominoids include goillas, chimpanzees and humans
 (b) Hominoids have larger brains than other primates
 (c) Hominoids typically are bipedal and walk upright
 (d) Hominoids lack tails
 (e) Hominoids are distributed on all the continents

Codes :

- (1) (c) and (e) (2) (a), (b) and (c)
 (3) (b), (c) and (d) (4) (b) and (e)



9. सहभागी अवलोकन के प्रवक्ता कौन हैं ?
- (1) मारगरेट मीड (2) ब्रोनिसलॉ कासपर मेलिनोवस्की
(3) ए.आर. रेडक्लिफ ब्राउन (4) एम.एन. श्रीनिवास
10. "कॉनसनगुइनिटी एंड एफीनिटी ऑफ दि ह्यूमन फैमिली" के लेखक कौन हैं ?
- (1) ई.बी. टायलर (2) डब्ल्यू.एच.आर. रिवर्स
(3) एल.एच. मॉर्गन (4) राल्फ लिंटन
11. निम्नलिखित भारतीय जनजातियों में किसे मातृवंशीय व्यवस्था के लिए जाना जाता है ?
- (1) खासी (2) ऊँराव (3) नागा (4) टोडा
12. भारतीय संविधान के निम्नलिखित अनुच्छेदों में से कौन-सा अनुसूचित जातियों, अनुसूचित जनजातियों और अन्य कमजोर वर्गों के शैक्षणिक और आर्थिक हितों के संवर्धन से संबंधित है ?
- (1) अनुच्छेद 16 (2) अनुच्छेद 19 (3) अनुच्छेद 23 (4) अनुच्छेद 46
13. निम्नलिखित में से कौन-सा स्थान अफ्रीका की निम्न पुरा-पाषाणकालीन संस्कृति के प्राचीनतम प्रमाण का प्रतिनिधित्व करता है ?
- (1) कोलोम्बो प्रपात (2) ओलडवई दर्रा (3) लेक टुरकाना (4) टेर्निफाइन
14. किसने पहली बार भारत में नवपाषाण कालीन स्थान की खोज की ?
- (1) विलियम फ्रेजर (2) प्रिमोर्स (3) आर.बी. फूट (4) जॉन इवान्स
15. निम्नलिखित में से कौन-सा स्थान यूरोप के उत्कृष्ट मध्य पुरा-पाषाणकालीन स्थान का प्रतिनिधित्व करता है ?
- (1) बॉकस्टेन (2) म्वेयर (3) कॉम्बे ग्रेनल (4) ला किना
16. प्राग्मानव (होमिनिड) के बारे में निम्नलिखित में से कौन-से कथन गलत हैं ?
- (a) प्राग्मानव में गोरिल्ला, चिम्पैंजी और मानव शामिल हैं।
(b) प्राग्मानव के पास अन्य प्राइमेट की तुलना में बड़ा मस्तिष्क होता है।
(c) प्राग्मानव प्ररूपी द्विपादी होता है तथा सीधा चलता है।
(d) प्राग्मानव पूँछ विहीन होता है।
(e) प्राग्मानव सभी महाद्वीपों में पाए जाते हैं।

कूट :

- (1) (c) तथा (e) (2) (a), (b) तथा (c) (3) (b), (c) तथा (d) (4) (b) तथा (e)



17. निम्नलिखित में से कौन-से सही कथन हैं ?

- (a) पर्यावरण रक्त-समूह के निर्धारण में महत्वपूर्ण भूमिका निभाता है।
- (b) ABO रक्त-समूह प्रणाली में O की तुलना में A तथा B प्रभावशाली होते हैं।
- (c) एक B रक्त-समूह का पुरुष जिसकी पत्नी का रक्त-समूह AB है O रक्त-समूह का बच्चा पैदा कर सकते हैं।
- (d) यदि पिता का रक्त-समूह A है तथा माँ का रक्त-समूह B है तो उनके बच्चे का रक्त-समूह A, B, O, या AB हो सकता है।

कूट :

- (1) (a), (c) तथा (d) (2) (b) तथा (c) (3) (a) तथा (b) (4) (b) तथा (d)

18. आधुनिक होमोसेपियन्स के साथ निम्नलिखित में से कौन साथ-साथ निवास करते थे ?

- (a) होमो हैबिलीस (b) होमो नियानडेरथालेनसिस
- (c) होमो फ्लोरेसींसिस (d) होमो इरेक्टस
- (e) सिवापिथेकस

कूट :

- (1) (a), (b), (c) (2) (b), (c), (d) (3) (b) तथा (c) (4) (c), (d), (e)

19. जीन-प्रतिरूपण प्रयोगों में अपनाए जाने वाले चार मूल चरणों के सही क्रम की पहचान कीजिए।

- (a) पुनःसंयोजक (रीकम्बीनेंट) डी.एन.ए. अणु वाली कोशिकाओं की पहचान।
- (b) प्रतिरूपण वैक्टर से अंश का संयोजन
- (c) डी.एन.ए. अंश का वियोजन
- (d) परपोषी कोशिका में डी.एन.ए. अंश को सम्मिलित करने के साथ-साथ प्रतिरूपण वैक्टर की पहचान।

कूट :

- (1) (b), (d), (c), (a) (2) (d), (c), (b), (a) (3) (c), (b), (d), (a) (4) (a), (b), (c), (d)

20. निम्नलिखित में से कौन-से लक्षण हार्डी-वेनबर्ग नियम के नहीं हैं ?

- (a) वर्ष 1908 में हार्डी एवं वेनबर्ग द्वारा स्वतंत्र रूप से इसको प्रतिपादित किया गया।
- (b) जनसंख्या जेनेटिक्स में इसकी प्रयोजनीयता है।
- (c) प्राकृतिक चयन द्वारा यह प्रभावित नहीं होता।
- (d) जीवाश्म बनने की प्रक्रिया को समझने में यह सहायक है।
- (e) बहुदा कम जनसंख्या इसकी प्रयोजनीयता के लिए उपयुक्त हैं।

कूट :

- (1) (c), (d), (e) (2) (a), (b), (c) (3) (b), (c), (d) (4) (b), (d), (e)

21. निम्नलिखित में से कौन सा क्रम विकासीय “योग्यता” का वर्णन नहीं करता ?

- (a) जनसंख्या के अन्य सदस्यों के सापेक्ष समग्र शक्ति।
- (b) जनसंख्या के अन्य सदस्यों के सापेक्ष, प्रजनन एवं जीवित रहने की योग्यता।
- (c) जनसंख्या के अन्य सदस्यों के सापेक्ष समग्र हृदय तंत्रिका (कार्डियोवैस्कुलर) स्वास्थ्य।
- (d) जनसंख्या के अन्य सदस्यों के सापेक्ष साथी को आकर्षित करने की योग्यता।

कूट :

- (1) (a), (c) तथा (d) (2) (c) तथा (d) (3) (a) तथा (d) (4) (a) तथा (c)



22. Which of the following books has **not** been written by Malinowski ?
- (a) Other Cultures (b) Chrysanthemum and the Sword
(c) Argonauts of the Western Pacific (d) People of Alor

Codes :

- (1) (a), (b), (c) and (d) are correct (2) (a) and (d) are correct
(3) (a), (b) and (d) are correct (4) (a), (b) and (c) are correct

23. Which of the following have **not** been written by Edmund Leach ?
- (a) The Culture of Poverty (b) Political systems of Highland Burma
(c) The children of Sanchez (d) Rethinking Anthropology

Codes :

- (1) (a), (b), (c) and (d) are correct (2) (a) and (c) are correct
(3) (b) and (d) are correct (4) (b), (c) and (d) are correct

24. Which of the following are written by Margaret Mead ?
- (a) We, The Tikopia
(b) Growing up in New Guinea
(c) And Keep Your Powder Dry: An Anthropologist Looks at America
(d) Sex and Temperament in Three Primitive Societies

Codes :

- (1) (a), (b) and (c) are correct (2) (b), (c) and (d) are correct
(3) (a), (b) and (d) are correct (4) (a), (c) and (d) are correct

25. Which of the following is **not** a monograph ?
- (a) The Nuer
(b) Argonauts of the Western Pacific
(c) Rise of Anthropological Theory
(d) A Scientific Theory of Culture and Other Essays

Codes :

- (1) (a), (b) and (c) are correct (2) (b), (c) and (d) are correct
(3) (a) and (b) are correct (4) (c) and (d) are correct



22. निम्नलिखित पुस्तकों में से कौन-सी मेलिनोवस्की द्वारा **नहीं** लिखी गई है ?

- (a) अदर कल्चर्स (b) क्रिसेनथिमम एंड दि सोर्ड
(c) अर्गोनाट्स ऑफ दि वेस्टर्न पैसिफिक (d) पीपल ऑफ एलोर

कूट :

- (1) (a), (b), (c) और (d) सही हैं। (2) (a) और (d) सही हैं।
(3) (a), (b) और (d) सही हैं। (4) (a), (b) और (c) सही हैं।

23. निम्नलिखित में से कौन-सा एडमंड लीच द्वारा **नहीं** लिखा गया है ?

- (a) दि कल्चर ऑफ पावर्टी (b) पॉलिटिकल सिस्टम्स ऑफ हाइलैंड बर्मा
(c) दि चिल्ड्रन ऑफ सान्चेज (d) रिथिंकिंग एन्थ्रोपॉलोजी

कूट :

- (1) (a), (b), (c) और (d) सही हैं। (2) (a) और (c) सही हैं।
(3) (b) और (d) सही हैं। (4) (b), (c) और (d) सही हैं।

24. निम्नलिखित में से कौन मारगरेट मीड द्वारा लिखे गए हैं ?

- (a) वी, दि टिकोपिया
(b) ग्रोइंग अप इन न्यू गिनी
(c) एंड कीप योर पाउडर ड्राई : एन एन्थ्रोपॉलोजिस्ट लुक्स एट अमेरिका
(d) सेक्स एंड टेम्परामेंट इन श्री प्रीमिटिव सोसाइटीज

कूट :

- (1) (a), (b) और (c) सही हैं। (2) (b), (c) और (d) सही हैं।
(3) (a), (b) और (d) सही हैं। (4) (a), (c) और (d) सही हैं।

25. निम्नलिखित में से कौन-सा मोनोग्राफ **नहीं** है ?

- (a) दि नूअर
(b) आर्गोनाट्स ऑफ दि वेस्टर्न पैसिफिक
(c) राइज ऑफ एन्थ्रोपॉलोजिकल थ्योरी
(d) ए साइंटिफिक थ्योरी ऑफ कल्चर एंड अदर एसेज

कूट :

- (1) (a), (b) और (c) सही हैं। (2) (b), (c) और (d) सही हैं।
(3) (a) और (b) सही हैं। (4) (c) और (d) सही हैं।



26. Shifting cultivation is known by different regional names in India :

- (a) Jhum (b) Bringal/Koman
(c) Dhumkuria (d) Podu

Codes :

- (1) (a), (b), (c) and (d) are correct (2) (a), (b), and (d) are correct
(3) (a), (b) and (c) are correct (4) (b), (c) and (d) are correct

27. Which of the following are youth dormitories among the tribes of India ?

- (a) Arichu (b) Gitiora (c) Begar (d) Gotul

Codes :

- (1) (a), (b) and (d) are correct (2) (a), (b) and (c) are correct
(3) (a), (b) (c) and (d) are correct (4) (a), (c) and (d) are correct

28. Which of the following sites represent the Upper Palaeolithic Culture of Europe ?

- (a) Laugerie - Haute (b) Gudenus Cave
(c) Dolni Vestonice (d) Pavlov

Codes :

- (1) (a), (b) and (c) are correct (2) (a), (c) and (d) are correct
(3) (b), (c) and (d) are correct (4) (a), (b) and (d) are correct

29. Which of the following sites belong to Mesolithic period of India ?

- (a) Tilwara (b) Sarai Nahar Rai (c) Teri (d) Lahuradeva

Codes :

- (1) (a), (b) and (c) are correct (2) (a), (c) and (d) are correct
(3) (b), (c) and (d) are correct (4) (a), (b) and (d) are correct

30. Which of the following sites represent Chalcolithic Culture of India ?

- (a) Gufkral (b) Navdatoli
(c) Inamgaon (d) Kayatha

Codes :

- (1) (a), (b) and (c) are correct (2) (b), (c) and (d) are correct
(3) (a), (b) and (d) are correct (4) (a), (c) and (d) are correct



26. स्थानांतरित कृषि की भारत में विभिन्न क्षेत्रीय नामों द्वारा जाना जाता है :

- (a) झूम (b) ब्रिंगल/कोमन (c) धूमकुरिया (d) पोडु

कूट :

- (1) (a), (b), (c) और (d) सही हैं। (2) (a), (b) और (d) सही हैं।
(3) (a), (b) और (c) सही हैं। (4) (b), (c) और (d) सही हैं।

27. निम्नलिखित में से कौन-से भारत की जनजातियों में युवा गृह हैं ?

- (a) एरिचु (b) गितिओरा (c) बेगार (d) गोतुल

कूट :

- (1) (a), (b) और (d) सही हैं। (2) (a), (b) और (c) सही हैं।
(3) (a), (b) (c) और (d) सही हैं। (4) (a), (c) और (d) सही हैं।

28. निम्नलिखित में से कौन-सा स्थान यूरोप के उच्च पूर्व-पाषाण कालीन संस्कृति का प्रतिनिधित्व करता है ?

- (a) लौजारी हाउटे (b) गुडेनुस केव (c) डोलनी वेस्टोनिस (d) पावल्लोव

कूट :

- (1) (a), (b) और (c) सही हैं। (2) (a), (c) और (d) सही हैं।
(3) (b), (c) और (d) सही हैं। (4) (a), (b) और (d) सही हैं।

29. निम्नलिखित में से कौन-से स्थान भारत के मध्य पाषाण युगीन काल के हैं ?

- (a) तिलवारा (b) सराय नाहर राय (c) टेरी (d) लाहुरादेवा

कूट :

- (1) (a), (b) और (c) सही हैं। (2) (a), (c) और (d) सही हैं।
(3) (b), (c) और (d) सही हैं। (4) (a), (b) और (d) सही हैं।

30. निम्नलिखित में से कौन-से स्थान ताम्रपाषाणयुगीन संस्कृति का प्रतिनिधित्व करते हैं ?

- (a) गुफकराल (b) नवदाटोली (c) इनामगांव (d) कायथा

कूट :

- (1) (a), (b) और (c) सही हैं। (2) (b), (c) और (d) सही हैं।
(3) (a), (b) और (d) सही हैं। (4) (a), (c) और (d) सही हैं।



31. Given below are two statements, one is labelled as Assertion (A) and the other is labelled as Reason (R) :

Assertion (A) : Sickle cell trait provides resistance against falciparum malaria.

Reason (R) : HBS is a variant of haemoglobin and does not provide conducive environment for the growth of malarial parasite.

In the context of above two statements, which one of the following is **correct** ?

- (1) Both (A) and (R) are true and (R) is the correct explanation of (A).
- (2) Both (A) and (R) are true but (R) is not the correct explanation of (A)
- (3) (A) is true, but (R) is false.
- (4) (A) is false, but (R) is true.

32. Given below are two statements, one is labelled as Assertion (A) and the other is labelled as Reason (R) :

Assertion (A) : Palaeoanthropology is the study of fossil record of human kind.

Reason (R) : Fossilized remains are the indirect physical evidence of human ancestry and evolution.

In the context of above two statements, which one of the following is **correct** ?

- (1) Both (A) and (R) are true and (R) is the correct explanation of (A).
- (2) Both (A) and (R) are true but (R) is not the correct explanation of (A).
- (3) (A) is true, but (R) is false.
- (4) (A) is false, but (R) is true.

33. Given below are two statements, one is labelled as Assertion (A) and the other is labelled as Reason (R) :

Assertion (A) : Deficiency of G6PD is an X - linked recessive trait.

Reason (R) : It is for this reason males suffer much more of G6PD deficiency as compared to females.

In the context of above two statements, which one of the following is **correct** ?

- (1) Both (A) and (R) are true and (R) is the correct explanation of (A).
- (2) Both (A) and (R) are true but (R) is not the correct explanation of (A).
- (3) (A) is true, but (R) is false.
- (4) (A) is false, but (R) is true.



31. नीचे दो कथन दिए गए हैं। एक को **अभिकथन (A)** तथा दूसरे को **तर्क (R)** कहा गया है।

अभिकथन (A) : सिकल कोशिका की विशेषताएँ फाल्सीपेरम मलेरिया प्रतिरोधी होती हैं।

तर्क (R) : एच.बी.एस. हीमोग्लोबिन का एक रूपांतर है और मलेरिया परजीवियों के विकास के लिए अनुकूल वातावरण नहीं देता।

उपर्युक्त दो कथनों के सन्दर्भ में निम्न में से कौन-सा **सही** है?

- (1) **(A)** और **(R)** दोनों सत्य हैं और **(R)**, **(A)** की सही व्याख्या है।
- (2) **(A)** और **(R)** दोनों सत्य हैं लेकिन **(R)**, **(A)** की सही व्याख्या नहीं है।
- (3) **(A)** सत्य है, परन्तु **(R)** असत्य है।
- (4) **(A)** असत्य है, परन्तु **(R)** सत्य है।

32. नीचे दो कथन दिए गए हैं। एक को **अभिकथन (A)** तथा दूसरे को **तर्क (R)** कहा गया है।

अभिकथन (A) : पालाइवोन (पूरा रोग) एंथ्रोपोलॉजी मानव जाति के जीवाश्म रिकार्ड का अध्ययन करता है।

तर्क (R) : जीवाश्म अवशेष मानव कुल परंपरा और उसके उद्विकास का अप्रत्यक्ष भौतिक साक्ष्य है।

उपर्युक्त दो कथनों के सन्दर्भ में निम्न में से कौन-सा **सही** है?

- (1) **(A)** और **(R)** दोनों सत्य हैं और **(R)**, **(A)** की सही व्याख्या है।
- (2) **(A)** और **(R)** दोनों सत्य हैं लेकिन **(R)**, **(A)** की सही व्याख्या नहीं है।
- (3) **(A)** सत्य है, परन्तु **(R)** असत्य है।
- (4) **(A)** असत्य है परन्तु **(R)** सत्य है।

33. नीचे दो कथन दिए गए हैं। एक को **अभिकथन (A)** तथा दूसरे को **तर्क (R)** कहा गया है।

अभिकथन (A) : G6PD की कमी एक X - आधारित अपगामी विशेषता है।

तर्क (R) : यही कारण है कि G6PD की कमी से नारी की तुलना में नर ज्यादा नुकसान उठाते हैं।

उपर्युक्त दो कथनों के सन्दर्भ में निम्न में से कौन-सा **सही** है?

- (1) **(A)** और **(R)** दोनों सत्य हैं और **(R)**, **(A)** की सही व्याख्या है।
- (2) **(A)** और **(R)** दोनों सत्य हैं लेकिन **(R)**, **(A)** की सही व्याख्या नहीं है।
- (3) **(A)** सत्य है, परन्तु **(R)** असत्य है।
- (4) **(A)** असत्य है, परन्तु **(R)** सत्य है।



34. Given below are two statements, one is labelled as **Assertion (A)** and the other is labelled as **Reason (R)** :

Assertion (A) : Basis of body mass index (BMI) is a measure of obesity, under weight, normal weight and over weight.

Reason (R) : BMI is defined by weight (kg) /height (m)².

In the context of above two statements, which one of the following is **correct** ?

- (1) Both **(A)** and **(R)** are true and **(R)** is the correct explanation of **(A)**.
- (2) Both **(A)** and **(R)** are true but **(R)** is not the correct explanation of **(A)**.
- (3) **(A)** is true, but **(R)** is false.
- (4) **(A)** is false, but **(R)** is true.

35. Given below are two statements, one is labelled as **Assertion (A)** and the other is labelled as **Reason (R)** :

Assertion (A) : Man and man alone can acquire culture.

Reason (R) : Because man is equipped with four crucial physical characteristics that enable him to exploit ecological conditions around him.

In the context of above two statements, which one of the following is **correct** ?

- (1) Both **(A)** and **(R)** are true and **(R)** is the correct explanation of **(A)**.
- (2) Both **(A)** and **(R)** are true but **(R)** is not the correct explanation of **(A)**.
- (3) **(A)** is true, but **(R)** is false.
- (4) **(A)** is false, but **(R)** is true.

36. Given below are two statements, one is labelled as **Assertion (A)** and the other is labelled as **Reason (R)** :

Assertion (A) : Both lineage and clan believe in common ancestor; whereas in a lineage it is traceable, in a clan it is not.

Reason (R) : In a lineage the ancestor is known, whereas in a clan the ancestor may be a hypothetical one.

In the context of above two statements, which one of the following is **correct** ?

- (1) Both **(A)** and **(R)** are true and **(R)** is the correct explanation of **(A)**.
- (2) Both **(A)** and **(R)** are true but **(R)** is not the correct explanation of **(A)**.
- (3) **(A)** is true, but **(R)** is false.
- (4) **(A)** is false, but **(R)** is true.



34. नीचे दो कथन दिए गए हैं। एक को **अभिकथन (A)** तथा दूसरे को **तर्क (R)** कहा गया है।

अभिकथन (A) : बॉडी मास इंडेक्स (बी.एम.आई.) मोटापा, वजन न्यूनता, सामान्य वजन और ज्यादा वजन नापने का पैमाना है।

तर्क (R) : बी.एम.आई. वजन (कि.ग्रा.)/लंबाई (मी.)² द्वारा निरूपित किया जाता है।

उपर्युक्त दो कथनों के सन्दर्भ में निम्न में से कौन-सा **सही** है?

- (1) **(A)** और **(R)** दोनों सत्य हैं, और **(R)**, **(A)** की सही व्याख्या है।
- (2) **(A)** और **(R)** दोनों सत्य हैं लेकिन **(R)**, **(A)** की सही व्याख्या नहीं है।
- (3) **(A)** सत्य है, परन्तु **(R)** असत्य है।
- (4) **(A)** असत्य है, परन्तु **(R)** सत्य है।

35. नीचे दिए गए दो कथन हैं, एक को **अभिकथन (A)** रूप में वर्गीकृत किया गया है और अन्य को **तर्क (R)** रूप में वर्गीकृत किया गया है।

अभिकथन (A) : मनुष्य और केवल मनुष्य ही संस्कृति अर्जित कर सकता है।

तर्क (R) : क्योंकि मनुष्य चार महत्वपूर्ण भौतिक विशेषताओं से सुसज्जित है जो उसे अपने चारों ओर की पर्यावरणीय परिस्थितीय अवस्था का दोहन करने में समर्थ बनाती है।

उपर्युक्त दो कथनों के सन्दर्भ में निम्नलिखित में से कौन-सा **सही** है?

- (1) **(A)** और **(R)** दोनों सही हैं और **(R)**, **(A)** का सही स्पष्टीकरण है।
- (2) **(A)** और **(R)** दोनों सही हैं लेकिन **(R)**, **(A)** का सही स्पष्टीकरण नहीं है।
- (3) **(A)** सही है, परन्तु **(R)** गलत है।
- (4) **(A)** गलत है, परन्तु **(R)** सही है।

36. नीचे दिए गए दो कथन हैं, एक को **अभिकथन (A)** रूप में वर्गीकृत किया गया है और अन्य को **तर्क (R)** रूप में वर्गीकृत किया गया है।

अभिकथन (A) : वंशावली और गोत्र दोनों समान पूर्वज में विश्वास करते हैं। यद्यपि वंश में इसे निर्धारित किया जा सकता है, गोत्र में नहीं।

तर्क (R) : वंशावली में पूर्वज ज्ञात है, जब कि गोत्र में पूर्वज परिकल्पित हो सकता है।

उपर्युक्त दो कथनों के सन्दर्भ में निम्नलिखित में से कौन-सा **सही** है?

- (1) **(A)** और **(R)** दोनों सही हैं और **(R)**, **(A)** का सही स्पष्टीकरण है।
- (2) **(A)** और **(R)** दोनों सही हैं लेकिन **(R)**, **(A)** का सही स्पष्टीकरण नहीं है।
- (3) **(A)** सही है, परन्तु **(R)** गलत है।
- (4) **(A)** गलत है, परन्तु **(R)** सही है।



37. Given below are two statements, one is labelled as **Assertion (A)** and the other is labelled as **Reason (R)** :

Assertion (A) : Franz Boas is known as 'Historical Particularist'.

Reason (R) : Being an anti- evolutionist he did not believe in 'conjectural history' of development of the entire mankind.

In the context of above two statements, which one of the following is **correct** ?

- (1) Both **(A)** and **(R)** are true and **(R)** is the correct explanation of **(A)**.
- (2) Both **(A)** and **(R)** are true but **(R)** is not the correct explanation of **(A)**.
- (3) **(A)** is true, but **(R)** is false.
- (4) **(A)** is false, but **(R)** is true.

38. Given below are two statements, one is labelled as **Assertion (A)** and the other is labelled as **Reason (R)** :

Assertion (A) : Verrier Elwin talked about the 'National Park' for the tribes.

Reason (R) : It meant that near the tribal habitat, a beautiful zoo should be established.

In the context of above two statements, which one of the following is **correct** ?

- (1) Both **(A)** and **(R)** are true and **(R)** is the correct explanation of **(A)**.
- (2) Both **(A)** and **(R)** are true but **(R)** is not the correct explanation of **(A)**.
- (3) **(A)** is true, but **(R)** is false.
- (4) **(A)** is false, but **(R)** is true.

39. Given below are two statements, one is labelled as **Assertion (A)** and the other is labelled as **Reason (R)** :

Assertion (A) : The Neolithic village organization is usually represented by settled habitation structure.

Reason (R) : Sedentism need not always reflect a farming culture.

In the context of above two statements, which one of the following is **correct** ?

- (1) Both **(A)** and **(R)** are true and **(R)** is correct explanation of **(A)**.
- (2) Both **(A)** and **(R)** are true but **(R)** is not the correct explanation of **(A)**.
- (3) **(A)** is true, but **(R)** is false.
- (4) **(A)** is false, but **(R)** is true.



37. नीचे दिए गए दो कथन हैं, एक को **अभिकथन (A)** रूप में वर्गीकृत किया गया है और अन्य को **तर्क (R)** रूप में वर्गीकृत किया गया है।

अभिकथन (A) : फ्रांज बोस “हिस्टोरिकल परटीकुलरिस्ट” के रूप में ज्ञात है।

तर्क (R) : उद्विकास-विरोधी होने की वजह से उन्होंने सम्पूर्ण मानव-जाति के विकास के “अनुमान पर आधारित इतिहास” में विश्वास नहीं किया था।

उपर्युक्त दो कथनों के सन्दर्भ में निम्नलिखित में से कौन-सा **सही** है?

- (1) (A) और (R) दोनों सही हैं और (R), (A) का सही स्पष्टीकरण है।
- (2) (A) और (R) दोनों सही हैं, लेकिन (R), (A) का सही स्पष्टीकरण नहीं है।
- (3) (A) सही है, परन्तु (R) गलत है।
- (4) (A) गलत है, परन्तु (R) सही है।

38. नीचे दिए गए दो कथन हैं, एक को **अभिकथन (A)** रूप में वर्गीकृत किया गया है और अन्य को **तर्क (R)** रूप में वर्गीकृत किया गया है।

अभिकथन (A) : वेरियर एल्विन ने जनजातियों के लिए “नेशनल पार्क” के विषय में कहा है।

तर्क (R) : इसका अर्थ है कि जनजातीय आवास के निकट, एक खूबसूरत चिड़ियाघर स्थापित किया जाना चाहिए।

उपर्युक्त दो कथनों के सन्दर्भ में निम्नलिखित में से कौन-सा **सही** है?

- (1) (A) और (R) दोनों सही हैं और (R), (A) का सही स्पष्टीकरण है।
- (2) (A) और (R) दोनों सही हैं लेकिन (R), (A) का सही स्पष्टीकरण नहीं है।
- (3) (A) सही है, परन्तु (R) गलत है।
- (4) (A) गलत है, परन्तु (R) सही है।

39. नीचे दो कथन दिए गए हैं, एक को **अभिकथन (A)** और दूसरे को **कारण (R)** कहा गया है।

अभिकथन (A) : नव पाषाणकालीन ग्राम संरचना का प्रतिनिधित्व प्रायः स्थायी वास-स्थान संरचना द्वारा किया जाता है।

कारण (R) : स्थानबद्धता से सदा कृषि संस्कृति परिलक्षित नहीं होती है।

उपरोक्त दो कथनों के सन्दर्भ में निम्नलिखित में से कौन-सा **सही** है?

- (1) (A) और (R) दोनों सही हैं और (R), (A) की सही व्याख्या है।
- (2) (A) और (R) दोनों सही हैं लेकिन (R), (A) की सही व्याख्या नहीं है।
- (3) (A) सही है, परन्तु (R) गलत है।
- (4) (A) गलत है, परन्तु (R) सही है।



40. Given below are two statements, one is labelled as **Assertion (A)** and the other is labelled as **Reason (R)**.

Assertion (A) : Most of the Middle Palaeolithic sites of India were first recorded along Godavari and Narmada.

Reason (R) : It was argued that these represent an exogenous intrusion and not indigenous development.

In the context of above two statements, which one of the following is **correct** ?

- (1) Both (A) and (R) are true and (R) is the correct explanation of (A).
- (2) Both (A) and (R) are true but (R) is not the correct explanation of (A).
- (3) (A) is true, but (R) is false.
- (4) (A) is false but (R) is true.

41. Given below are two statements, one is labelled as **Assertion (A)** and the other is labelled as **Reason (R)** :

Assertion (A) : Malwa culture develops out of incipient farming and this culture is spread all over M.P., Rajasthan and Maharashtra.

Reason (R) : Inamgaon represents a new development termed Jorwe culture which may not have any relationship with Malwa.

In the context of above two statements, which one of the following is **correct** ?

- (1) Both (A) and (R) are true and (R) is the correct explanation of (A).
- (2) Both (A) and (R) are true but (R) is not the correct explanation of (A).
- (3) (A) is true, but (R) is false.
- (4) (A) is false, but (R) is true.

42. Identify the **correct sequence** of the measures of genetic distance based on the years of contribution from earliest to the recent years.

- | | |
|-------------|-------------------------------|
| (a) Sanghvi | (b) Balakrishna and Sanghvi |
| (c) M. Nei | (d) Cavalli Sforza and Edward |

Codes :

- | | |
|------------------------|------------------------|
| (1) (a), (d), (b), (c) | (2) (d), (b), (c), (a) |
| (3) (a), (b), (c), (d) | (4) (b), (d), (a), (c) |

43. Identify the **correct sequence** of landmarks on the human foot in toe to heel direction.

- (1) Metatarsale fibulare - metatarsale tibiale - acropodion - pternion
- (2) Acropodion - pternion - metatarsale fibulare - metatarsale tibiale
- (3) Acropodian - metatarsale tibiale - metatarsale fibulare - pternion
- (4) Pternion - metatarsale fibulare - metatarsale tibiale - acropodion.



40. नीचे दो कथन दिए गए हैं, एक को **अभिकथन (A)** और दूसरे को **कारण (R)** कहा गया है।

अभिकथन (A) : भारत के अधिकांश मध्य पूर्व पाषाणकालीन स्थानों का सर्वप्रथम विवरण गोदावरी तथा नर्मदा नदियों के आसपास के स्थानों का दिया गया है।

कारण (R) : यह तर्क दिया गया कि ये स्थान बहिर्जात घुसपैठ का प्रतिनिधित्व करते हैं न कि स्थानीय विकास का।

उपरोक्त दो कथनों के सन्दर्भ में निम्नलिखित में से कौन-सा **सही** है?

- (1) (A) और (R) दोनों सही हैं और (R), (A) की सही व्याख्या है।
- (2) (A) और (R) दोनों सही हैं लेकिन (R), (A) की सही व्याख्या नहीं है।
- (3) (A) सही है, परन्तु (R) गलत है।
- (4) (A) गलत है, परन्तु (R) सही है।

41. नीचे दो कथन दिए गए हैं, एक को **अभिकथन (A)** और दूसरे को **कारण (R)** कहा गया है।

अभिकथन (A) : मालवा संस्कृति का आरंभिक कृषि से विकास हुआ तथा यह संस्कृति समूचे मध्य प्रदेश, राजस्थान तथा महाराष्ट्र तक व्याप्त है।

कारण (R) : इनामगांव एक जॉर्व संस्कृति नामक एक नये विकास का प्रतिनिधित्व करता है जिसका मालवा के साथ कोई संबंध नहीं हो सकता है।

उपरोक्त दो कथनों के सन्दर्भ में निम्नलिखित में से कौन-सा **सही** है?

- (1) (A) और (R) दोनों सही हैं, और (R), (A) की सही व्याख्या है।
- (2) (A) और (R) दोनों सही हैं, परन्तु (R), (A) की सही व्याख्या नहीं है।
- (3) (A) सही है, परन्तु (R) गलत है।
- (4) (A) गलत है, परन्तु (R) सही है।

42. आनुवंशिक दूरी के मापन को उनके योगदान के वर्ष के आधार पर आरम्भ से अब तक **सही क्रम** में चिन्हित करें।

- | | |
|------------|----------------------------|
| (a) संघवी | (b) बालाकृष्ण तथा संघवी |
| (c) एम. नी | (d) कवली स्फोरजा और एडवर्ड |

कूट :

- | | |
|------------------------|------------------------|
| (1) (a), (d), (b), (c) | (2) (d), (b), (c), (a) |
| (3) (a), (b), (c), (d) | (4) (b), (d), (a), (c) |

43. मावनपाद में अंगूठे से एड़ी की ओर पहचान बिन्दु के **सही क्रम** को चिन्हित करें।

- (1) प्रपादास्थ बहिर्जघिका - प्रपादास्थ अंतर्जघिका - एक्रोपोडियन - पटर्नियन
- (2) एक्रोपोडियन - पटर्नियन - प्रपादास्थ बहिर्जघिका - प्रपादास्थ अंतर्जघिका
- (3) एक्रोपोडियन - प्रपादास्थ अंतर्जघिका - प्रपादास्थ बहिर्जघिका - पटर्नियन
- (4) पटर्नियन - प्रपादास्थ बहिर्जघिका - प्रपादास्थ अंतर्जघिका - एक्रोपोडियन



44. Identify the **correct sequence** of steps involved in a typical PCR.

- (a) Extend primers at 75° C (b) Primer extension
(c) Anneal primers at 55° C (d) DNA melted at 95° C

Codes :

- (1) (c), (d), (b), (a) (2) (d), (c), (a), (b)
(3) (a), (b), (c), (d) (4) (d), (c), (b), (a)

45. Identify the **correct** sequence of cell cycle of mitosis.

- (1) S - G₂ - G₁ - M (2) G₁ - S - G₂ - M
(3) M - S - G₁ - G₂ (4) S - M - G₁ - G₂

46. Identify the **correct sequence** of steps ideally followed in genetic counseling.

- (1) Discussion of options - Risk assessment - Diagnosis - long contact and support
(2) Diagnosis - Risk assessment - Discussion of options - long contact and support
(3) Risk assessment - Diagnosis - Discussion of options - long contact and support
(4) Long contact and support - Discussion of options - Diagnosis - Risk assessment.

47. Arrange the following fingerprint patterns in the order of their increasing complexity.

- (1) Loops - Composites - Whorls - Arches
(2) Arches - Loops - Whorls - Composites
(3) Composites - Loops - Arches - Whorls
(4) Whorls - Arches - Loops - Composites

48. Arrange the following in **correct** evolutionary sequence :

- (1) Group marriage - Promiscuity - Polygamy - Monogamy
(2) Promiscuity - Group marriage - Polygamy - Monogamy
(3) Polygamy - Promiscuity - Monogamy - Group marriage
(4) Monogamy - Polygamy - Promiscuity - Group marriage.

49. Arrange the following books written by Levi Strauss in chronological order.

- (a) Savage Mind
(b) Trysts Tropiques
(c) Structural Anthropology
(d) The Elementary Structure of Kinship

Codes :

- (1) (d), (b), (c), (a) (2) (d), (c), (b), (a) (3) (a), (b), (c), (d) (4) (b), (c), (d), (a)



44. विशिष्ट पी.सी.आर. में शामिल चरणों के सही क्रम की पहचान कीजिए।

- (a) 75° सी पर प्राईमर्स (b) प्राईमर्स विस्तार
(c) 55° सी पर अनील प्राईमर्स (d) 95° सी पर डी.एन.ए. को द्रवीभूत करना

कूट :

- (1) (c), (d), (b), (a) (2) (d), (c), (a), (b)
(3) (a), (b), (c), (d) (4) (d), (c), (b), (a)

45. माइटोसिस कोशिका चक्र के सही क्रम को पहचानिए।

- (1) S - G₂ - G₁ - M (2) G₁ - S - G₂ - M
(3) M - S - G₁ - G₂ (4) S - M - G₁ - G₂

46. आनुवंशिक परामर्श के चरणों के सही क्रम की पहचान कीजिए।

- (1) विकल्पों की चर्चा - जोखिम आकलन - उपचार - दीर्घकालीन सम्पर्क तथा सहायता
(2) उपचार - जोखिम आकलन - विकल्पों की चर्चा - दीर्घकालीन सम्पर्क तथा सहायता
(3) जोखिम आकलन - उपचार - विकल्पों की चर्चा - दीर्घकालीन सम्पर्क तथा सहायता
(4) दीर्घकालीन सम्पर्क तथा सहायता - विकल्पों की चर्चा - उपचार - जोखिम आकलन

47. बढ़ती जटिलता के क्रम में निम्नलिखित उँगलियों की छाप के नमूनों को व्यवस्थित कीजिए।

- (1) लूप्स - कम्पोजिट्स - वर्ल्स - आर्चिस
(2) आर्चिस - लूप्स - वर्ल्स - कम्पोजिट्स
(3) कम्पोजिट्स - लूप्स - आर्चिस - वर्ल्स
(4) वर्ल्स - आर्चिस - लूप्स - कम्पोजिट्स

48. निम्नलिखित को सही विकासात्मक क्रम में व्यवस्थित कीजिए।

- (1) सामूहिक विवाह - व्याभिचारिकता - बहुविवाह प्रथा - एक विवाह प्रथा
(2) व्याभिचारिकता - सामूहिक विवाह - बहुविवाह प्रथा - एक विवाह प्रथा
(3) बहुविवाह प्रथा - व्याभिचारिकता - एक विवाह प्रथा - सामूहिक विवाह
(4) एक विवाह प्रथा - बहुविवाह प्रथा - व्याभिचारिकता - सामूहिक विवाह

49. लेवी स्ट्रास द्वारा लिखित निम्नलिखित पुस्तकों को कालानुक्रमिक रूप में व्यवस्थित करें।

- (a) सैवेज माइंड (b) ट्रीसटेस ट्रोपिक्स
(c) स्ट्रक्चरल एंथ्रोपोलोजी (d) दि एलिमेन्ट्री स्ट्रक्चर ऑफ किनशिप

कूट :

- (1) (d), (b), (c), (a) (2) (d), (c), (b), (a) (3) (a), (b), (c), (d) (4) (b), (c), (d), (a)



50. Arrange in the **correct** sequence of the books in the **ascending** order of their publication :
- (1) The elementary structures of kinship (Claude Levi - Strauss) → Argonauts of the western pacific (B. Malinowski) → Coming of age in samoa (Margaret Mead) → The Primitive world and its transformation (Robert Redfield)
 - (2) Argonauts of the western pacific (B. Malinowski) → Coming of age in samoa (Margaret Mead) → The primitive world and its transformation (Robert Redfield) → The elementary structures of kinship (Claude Levi - Strauss)
 - (3) The elementary structures of kinship (Claude Levi - Strauss) → The primitive world and its transformation (Robert Redfield) → Coming of age in samoa (Margaret Mead) → Argonauts of the western pacific (B. Malinowski)
 - (4) Argonauts of the western pacific (B. Malinowski) → The Primitive world and its transformation (Robert Redfield) → Coming of age in samoa (Margaret Mead) → The elementary structures of kinship (Claude Levi - Strauss)

51. Arrange the following books written by Robert Redfield in chronological order.

- (a) Folk Culture of Yukatan
- (b) Peasant Society and Culture
- (c) Tepoztlan : A Mexican Village
- (d) The Little Community : Viewpoint for the study of Human whole

Codes :

- | | |
|------------------------|------------------------|
| (1) (d), (a), (b), (c) | (2) (a), (b), (c), (d) |
| (3) (b), (c), (d), (a) | (4) (c), (a), (d), (b) |

52. Identify the **correct** sequence of purusharthas according to Hindu Tradition :

- (1) Moksha - Arth - Kama - Dharma
- (2) Dharma - Kama - Arth - Moksha
- (3) Dharma - Arth - Kama - Moksha
- (4) Arth - Kama - Dharma - Moksha

53. Arrange the teaching of anthropology in the following Universities in chronological order of their establishment :

- (1) Calcutta University → Lucknow University → Delhi University → Ranchi University → Punjab University.
- (2) Punjab University → Ranchi University → Delhi University → Lucknow University → Calcutta University.
- (3) Ranchi University → Lucknow University → Delhi University → Calcutta University → Punjab University
- (4) Calcutta University → Delhi University → Lucknow University → Ranchi University → Punjab University.



50. पुस्तकों को उनके प्रकाशन के आरोही क्रम में व्यवस्थित कीजिए।

- (1) दि ऐलिमेन्टरी स्ट्रक्चरस ऑफ किनशिप (कलॉड लेवी - स्ट्रस) → ऑरगोनॉटस ऑफ दि वेस्टर्न पैसिफिक (बी. मलिनोवस्की) → कमिंग ऑफ ऐज इन सामोआ (मारगरेट मीड) → दि प्रीमिटिव वर्ल्ड एंड इट्स ट्रांसफारमेशन (रॉबर्ट रेडफील्ड)
- (2) ऑरगोनॉटस ऑफ दि वेस्टर्न पैसिफिक (बी. मलिनोवस्की) → कमिंग ऑफ ऐज इन सामोआ (मारगरेट मीड) → दि प्रीमिटिव वर्ल्ड एंड इट्स ट्रांसफारमेशन (रॉबर्ट रेडफील्ड) → दि ऐलिमेन्टरी स्ट्रक्चरस ऑफ किनशिप (कलॉड लेवी - स्ट्रस)
- (3) दि ऐलिमेन्टरी स्ट्रक्चरस ऑफ किनशिप (कलॉड लेवी - स्ट्रस) → दि प्रीमिटिव वर्ल्ड एंड इट्स ट्रांसफारमेशन (रॉबर्ट रेडफील्ड) → कमिंग ऑफ ऐज इन सामोआ (मारगरेट मीड) → ऑरगोनॉटस ऑफ दि वेस्टर्न पैसिफिक (बी. मलिनोवस्की)
- (4) ऑरगोनॉटस ऑफ दि वेस्टर्न पैसिफिक (बी. मलिनोवस्की) → दि प्रीमिटिव वर्ल्ड एंड इट्स ट्रांसफारमेशन (रॉबर्ट रेडफील्ड) → कमिंग ऑफ ऐज इन सामोआ (मारगरेट मीड) → दि ऐलिमेन्टरी स्ट्रक्चरस ऑफ किनशिप (कलॉड लेवी - स्ट्रस)

51. रॉबर्ट रेडफील्ड द्वारा लिखित निम्नलिखित पुस्तकों को कालक्रमानुसार व्यवस्थित कीजिए।

- (a) फोक कल्चर ऑफ यूकाटन
- (b) पीसेंट सोसायटी एंड कल्चर
- (c) टिपोजट्लान : ए मेक्सिकन विलेज
- (d) दि लिटिल कॉम्युनिटी : वियुपॉयन्ट फॉर दि स्टडी ऑफ ह्यूमन होल

कूट :

- (1) (d), (a), (b), (c) (2) (a), (b), (c), (d) (3) (b), (c), (d), (a) (4) (c), (a), (d), (b)

52. हिन्दू परंपरा के अनुसार पुरुषार्थों का सही क्रम चिन्हित कीजिए।

- | | |
|-------------------------------|-------------------------------|
| (1) मोक्ष - अर्थ - काम - धर्म | (2) धर्म - काम - अर्थ - मोक्ष |
| (3) धर्म - अर्थ - काम - मोक्ष | (4) अर्थ - काम - धर्म - मोक्ष |

53. निम्नलिखित विश्वविद्यालयों में मानव-विज्ञान का शिक्षण उनकी स्थापना के कालक्रमानुसार व्यवस्थित कीजिए।

- (1) कलकत्ता विश्वविद्यालय → लखनऊ विश्वविद्यालय → दिल्ली विश्वविद्यालय → रांची विश्वविद्यालय → पंजाब विश्वविद्यालय
- (2) पंजाब विश्वविद्यालय → रांची विश्वविद्यालय → दिल्ली विश्वविद्यालय → लखनऊ विश्वविद्यालय → कलकत्ता विश्वविद्यालय
- (3) रांची विश्वविद्यालय → लखनऊ विश्वविद्यालय → दिल्ली विश्वविद्यालय → कलकत्ता विश्वविद्यालय → पंजाब विश्वविद्यालय
- (4) कलकत्ता विश्वविद्यालय → दिल्ली विश्वविद्यालय → लखनऊ विश्वविद्यालय → रांची विश्वविद्यालय → पंजाब विश्वविद्यालय



54. Arrange the following cultural traits in chronological order.

- (1) Discoid core - Burin - Lunate - Mace head
- (2) Lunate - Mace head - Burin - Discoid core
- (3) Mace head - Burin - Lunate - Discoid core
- (4) Burin - Discoid core - Lunate - Mace head

55. Arrange the following cultural traits in chronological order.

- (1) Harpoon - Side scraper - Chattelperronean knife - Trapeze.
- (2) Trapeze - Harpoon - Side scraper - Chattelperronean knife.
- (3) Side scraper - Chattelperronean knife - Harpoon - Trapeze.
- (4) Chattelperronean knife - Harpoon - Trapeze - Side scraper

56. Arrange the following cultural traits in chronological order.

- (1) Jorwe - Black-and-Red ware - Malwa ware - Amri ware
- (2) Black-and-Red ware - Malwa ware - Jorwe - Amri ware
- (3) Amri ware - Malwa ware - Jorwe - Black-and-Red ware
- (4) Malwa ware - Jorwe - Black-and-Red ware - Amri ware

57. Match the items in **List - I** with the items in **List -II**. Use the codes given below :

List - I

List - II

- | | |
|--------------------------|---------------------------|
| (a) Hereditary disease | (i) Cancer |
| (b) Metabolic disease | (ii) Heart disease |
| (c) Degenerative disease | (iii) Sickle cell disease |
| (d) Malignant cells | (iv) Diabetes |

Codes :

- | | | | | |
|-----|------------|------------|------------|------------|
| | (a) | (b) | (c) | (d) |
| (1) | (i) | (ii) | (iii) | (iv) |
| (2) | (iv) | (ii) | (iii) | (i) |
| (3) | (ii) | (iii) | (iv) | (i) |
| (4) | (iii) | (iv) | (ii) | (i) |



54. निम्नलिखित सांस्कृतिक विशेषताओं को कालक्रमानुसार व्यवस्थित करें।

- (1) डिस्कॉयड कोर - ब्यूरिन - ल्यूनेट - मेस हेड
- (2) ल्यूनेट - मेस हेड - ब्यूरिन - डिस्कॉयड कोर
- (3) मेस हेड - ब्यूरिन - ल्यूनेट - डिस्कॉयड कोर
- (4) ब्यूरिन - डिस्कॉयड कोर - ल्यूनेट - मेस हेड

55. निम्नलिखित सांस्कृतिक विशेषताओं को कालक्रमानुसार व्यवस्थित कीजिए।

- (1) मत्स्य भाला (हार्पून) - पार्श्व क्षुरक (साईड स्क्रेपर) - शैतल पिरोनी छुरी - टारपेज
- (2) टारपेज - मत्स्य भाला - पार्श्व क्षुरक - शैतल पिरोनी छुरी
- (3) पार्श्व क्षुरक - शैतल पिरोनी छुरी - मत्स्य भाला - टारपेज
- (4) शैतल पिरोनी छुरी - मत्स्य भाला - टारपेज - पार्श्व क्षुरक

56. निम्नलिखित सांस्कृतिक विशेषताओं को कालक्रमानुसार व्यवस्थित कीजिए।

- (1) जॉर्व - काला-और-लाल मृदभांड - मालवा मृदभांड - आमरी मृदभांड
- (2) काला-और-लाल मृदभांड - मालवा मृदभांड - जॉर्व - आमरी मृदभांड
- (3) आमरी मृदभांड - मालवा मृदभांड - जॉर्व - काला-और-लाल मृदभांड
- (4) मालवा मृदभांड - जॉर्व - काला-और-लाल मृदभांड - आमरी मृदभांड

57. कूटों की मदद से सूची - I और सूची - II के मदों का सही मिलान करें।

सूची - I

- (a) आनुवंशिक रोग
- (b) चयापचयी रोग
- (c) अपक्षय रोग
- (d) दुर्दम कोशिकाएँ

सूची - II

- (i) कैंसर
- (ii) हृदय रोग
- (iii) सिकल सेल रोग
- (iv) मधुमेह

कूट :

- | | (a) | (b) | (c) | (d) |
|-----|-------|-------|-------|------|
| (1) | (i) | (ii) | (iii) | (iv) |
| (2) | (iv) | (ii) | (iii) | (i) |
| (3) | (ii) | (iii) | (iv) | (i) |
| (4) | (iii) | (iv) | (ii) | (i) |



58. Match the items in **List - I** with the items in **List - II**. Use the codes given below :

List - I

- (a) X - linked recessive
- (b) X - linked dominant
- (c) Autosomal recessive
- (d) Autosomal dominant

List - II

- (i) Vitamin D resistant rickets
- (ii) Colour blindness
- (iii) Osteogenesis imperfecta
- (iv) Thalassemia

Codes :

- | | (a) | (b) | (c) | (d) |
|-----|------------|------------|------------|------------|
| (1) | (iv) | (iii) | (ii) | (i) |
| (2) | (ii) | (i) | (iv) | (iii) |
| (3) | (iii) | (ii) | (i) | (iv) |
| (4) | (i) | (ii) | (iii) | (iv) |

59. Match the items in **List - I** with the items in **List - II**. Use the codes given below :

List - I

- (a) Angular torus
- (b) Metopic keel
- (c) Sagittal keel
- (d) Supra-orbital torus

List - II

- (i) Thickened ridge of bone above eye orbits
- (ii) A thickened ridge of bone at the posterior inferior angle of parietal bone
- (iii) Longitudinal ridge or thickening of bone along the midline of the frontal bone
- (iv) Longitudinal ridge or thickening of bone on the sagittal suture

Codes :

- | | (a) | (b) | (c) | (d) |
|-----|------------|------------|------------|------------|
| (1) | (iii) | (iv) | (i) | (ii) |
| (2) | (iv) | (iii) | (ii) | (i) |
| (3) | (i) | (ii) | (iii) | (iv) |
| (4) | (ii) | (iii) | (iv) | (i) |



58. सूची - I के मदों का सूची - II के मदों से मिलान करें। नीचे दिए गए कूटों का प्रयोग करें।

सूची - I

- (a) X - बंध अपगामी
- (b) X - बंध प्रबलता
- (c) अलिंग गुणसूत्र अपगामी
- (d) अलिंग गुणसूत्र प्रबलता

सूची - II

- (i) विटामिन D प्रतिरोधी रिकेट
- (ii) वर्णधता
- (iii) अपूर्ण अस्थिजनन
- (iv) थैलासीमिया

कूट :

- | | (a) | (b) | (c) | (d) |
|-----|-------|-------|-------|-------|
| (1) | (iv) | (iii) | (ii) | (i) |
| (2) | (ii) | (i) | (iv) | (iii) |
| (3) | (iii) | (ii) | (i) | (iv) |
| (4) | (i) | (ii) | (iii) | (iv) |

59. सूची - I के मदों का सूची - II के मदों से मिलान करें। नीचे दिए गए कूटों का प्रयोग करें।

सूची - I

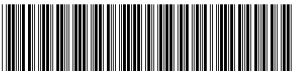
- (a) कोणीय टॉरस
- (b) मेटोपिक कील
- (c) सममितार्थि कील
- (d) सुप्राऑरबिटल टॉरस

सूची - II

- (i) आँखों के ऊपर की हड्डियों का मोटा उभार
- (ii) पार्श्वकास्थि के पिछले निचले घुमाव पर हड्डियों का मोटा उभार
- (iii) फ्रंटल अस्थि की मध्य रेखा के साथ हड्डियों का उर्ध्व मोटा उभार
- (iv) सममितार्थि संधि रेखा पर हड्डियों का उर्ध्व मोटा उभार

कूट :

- | | (a) | (b) | (c) | (d) |
|-----|-------|-------|-------|------|
| (1) | (iii) | (iv) | (i) | (ii) |
| (2) | (iv) | (iii) | (ii) | (i) |
| (3) | (i) | (ii) | (iii) | (iv) |
| (4) | (ii) | (iii) | (iv) | (i) |



60. Match the number of X chromosomes in **List -I** with the number of Barr bodies in **List -II**.

List - I	List - II
(a) XXXY	(i) Three
(b) XO	(ii) One
(c) XX	(iii) Two
(d) XXXX	(iv) None

Codes :

	(a)	(b)	(c)	(d)
(1)	(iv)	(i)	(ii)	(iii)
(2)	(ii)	(iii)	(iv)	(i)
(3)	(iii)	(i)	(iv)	(ii)
(4)	(iii)	(iv)	(ii)	(i)

61. Match the items in **List - I** with the items in **List - II**. Use the codes given below :

List - I	List - II
(a) Phenylketonuria	(i) Arthritis
(b) Alkaptonuria	(ii) Cataracts, mental retardation
(c) Galactosemia	(iii) Early coronary artery disease
(d) Familial Hypercholesterolemia	(iv) Mental retardation, fair skin, eczema, epilepsy

Codes :

	(a)	(b)	(c)	(d)
(1)	(iii)	(iv)	(i)	(ii)
(2)	(iii)	(ii)	(i)	(iv)
(3)	(iv)	(i)	(ii)	(iii)
(4)	(i)	(ii)	(iii)	(iv)



60. सूची I के X गुणसूत्रों का सूची - II के बार बॉडीज की संख्या से मिलान करें। नीचे दिए गए कूटों का प्रयोग करें।

सूची - I

सूची - II

- | | |
|----------|---------------|
| (a) XXXY | (i) तीन |
| (b) XO | (ii) एक |
| (c) XX | (iii) दो |
| (d) XXXX | (iv) कोई नहीं |

कूट :

- | | (a) | (b) | (c) | (d) |
|-----|-------|-------|------|-------|
| (1) | (iv) | (i) | (ii) | (iii) |
| (2) | (ii) | (iii) | (iv) | (i) |
| (3) | (iii) | (i) | (iv) | (ii) |
| (4) | (iii) | (iv) | (ii) | (i) |

61. सूची - I के मर्दों को सूची - II के मर्दों से मिलान करें। नीचे दिए गए कूटों का प्रयोग करें।

सूची - I

सूची - II

- | | |
|-------------------------------------|--|
| (a) फेनिलकेटोन्यूरिया | (i) गठिया |
| (b) अलकापटोनरिया | (ii) मोतिया बिन्द, मंद बुद्धि ग्रस्तता |
| (c) गेलाक्टोसेमिया | (iii) हृदय धमनी रोग की आरम्भिक अवस्था |
| (d) फेमिलिअल हाइपर कोलेस्ट्रॉलेमिया | (iv) मंद बुद्धि ग्रस्तता, सफेद चर्म, एक्जिमा, मिर्गी |

कूट :

- | | (a) | (b) | (c) | (d) |
|-----|-------|------|-------|-------|
| (1) | (iii) | (iv) | (i) | (ii) |
| (2) | (iii) | (ii) | (i) | (iv) |
| (3) | (iv) | (i) | (ii) | (iii) |
| (4) | (i) | (ii) | (iii) | (iv) |



62. Match the items in List - I with the items in List - II. Use the codes given below :

List - I

- (a) 1950s
- (b) 1970s
- (c) 1980s
- (d) 1990s

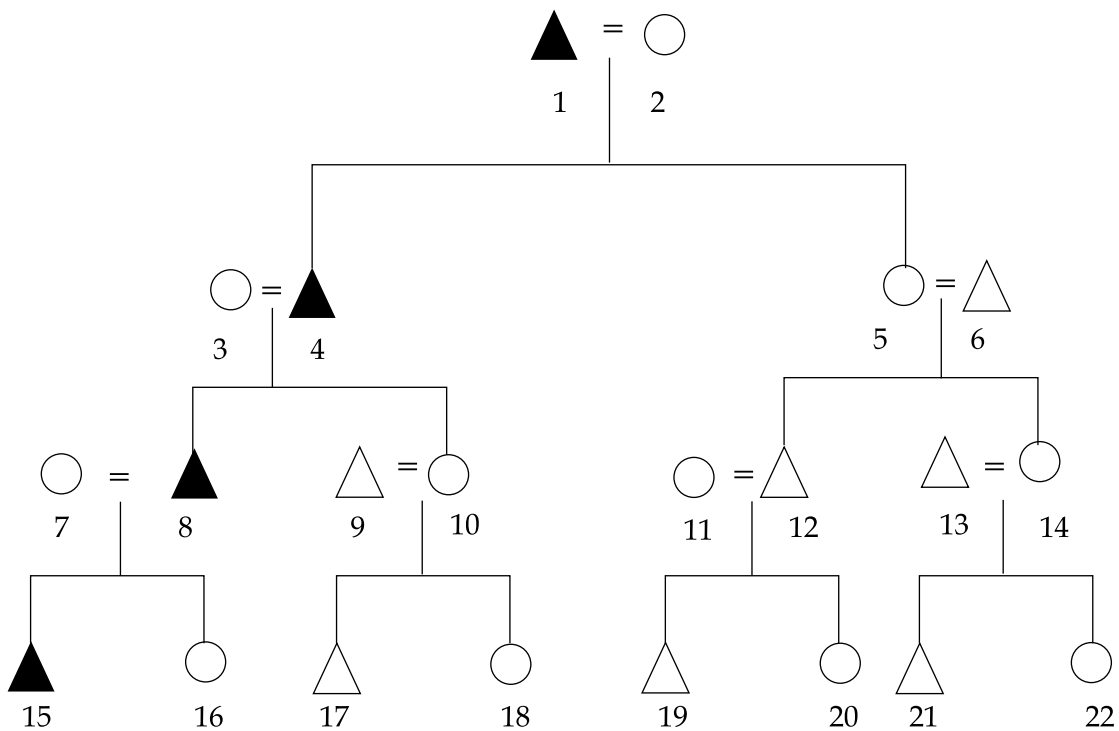
List - II

- (i) Fluorescent in situ hybridization (FISH)
- (ii) Comparative genomic hybridization
- (iii) Chromosomal banding (Giemsa)
- (iv) Reliable method of Karyotyping

Codes :

	(a)	(b)	(c)	(d)
(1)	(iv)	(iii)	(i)	(ii)
(2)	(i)	(ii)	(iii)	(iv)
(3)	(iv)	(iii)	(ii)	(i)
(4)	(iii)	(ii)	(i)	(iv)

63.



Carefully observe the above diagram. The property is transferred from person number 1 to person number 4 to person number 8 and 15. Identify the type of descent.

- (1) Patrilineal
- (2) Matrilineal
- (3) Bilateral
- (4) Ambilineal



62. सूची - I का सूची - II से मिलान करें। नीचे दिए गए कूटों का प्रयोग करें।

सूची - I

- (a) 1950s
(b) 1970s
(c) 1980s
(d) 1990s

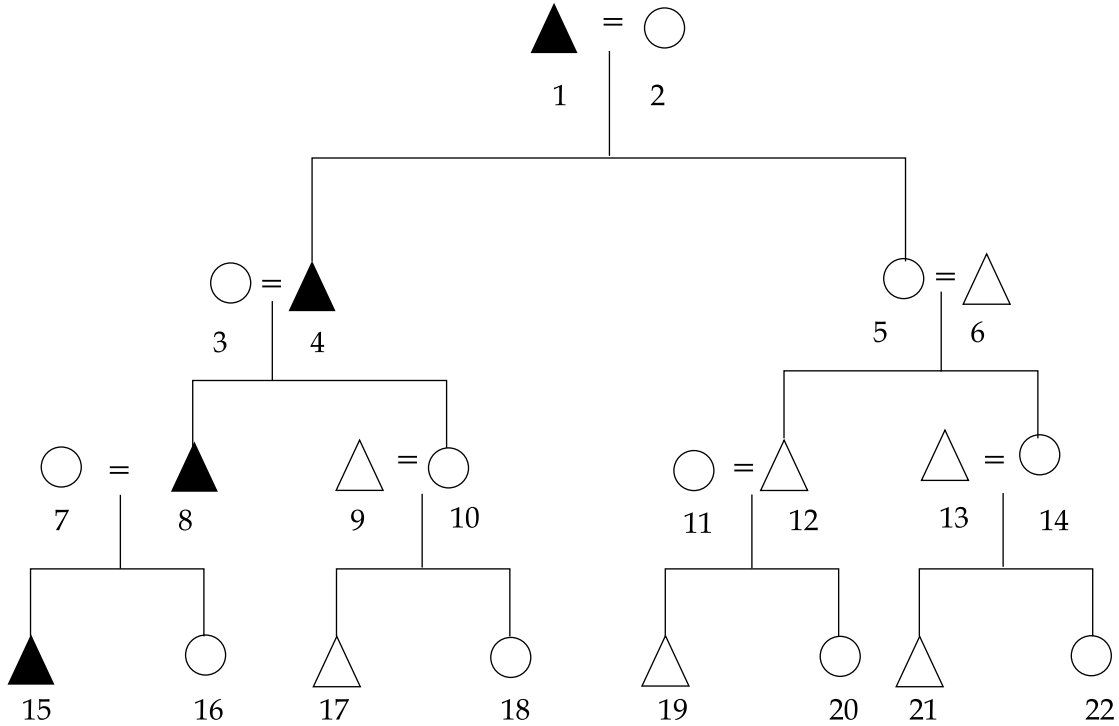
सूची - II

- (i) प्रतिदीप्ति वर्णसंकरण (एफ.आई.एस.एच.)
(ii) तुलनात्मक गुणसूत्रीय वर्णसंकरण
(iii) गुणसूत्रीय बंध (जीमसा)
(iv) कार्याटोइपिंग की विश्वसनीय विधि

कूट :

- | | (a) | (b) | (c) | (d) |
|-----|-------|-------|-------|------|
| (1) | (iv) | (iii) | (i) | (ii) |
| (2) | (i) | (ii) | (iii) | (iv) |
| (3) | (iv) | (iii) | (ii) | (i) |
| (4) | (iii) | (ii) | (i) | (iv) |

63.



उपर्युक्त आकृति का ध्यानपूर्वक अवलोकन करें। संपत्ति व्यक्ति संख्या 1 से व्यक्ति संख्या 4, फिर व्यक्ति संख्या 4 से व्यक्ति संख्या 8 और 15 को हस्तांतरित की गई है। वंशानुक्रम का प्रकार चिन्हित कीजिए।

- (1) पितृवंशीय (2) मातृवंशीय (3) द्विवंशीय (4) एंबीलिनियल



64. Match the items **List - I** with the items in **List - II**. Use the codes given below :

List - I

- (a) Virilocal
- (b) Avunculocal
- (c) Uxorilocal
- (d) Amitalocal

List - II

- (i) After marriage a woman stays in the house of her husband.
- (ii) After marriage the married couple stays in the house of the groom's mother's brother.
- (iii) After marriage the married couple stays in the house of the groom's father's sister.
- (iv) After marriage a man stays in the house of his wife.

Codes :

- | | (a) | (b) | (c) | (d) |
|-----|-------|-------|-------|-------|
| (1) | (ii) | (i) | (iii) | (iv) |
| (2) | (i) | (ii) | (iv) | (iii) |
| (3) | (i) | (iii) | (iv) | (ii) |
| (4) | (iii) | (ii) | (iv) | (i) |

65. Match the items in **List - I** with the items in **List - II**. Use the codes given below :

List - I

- (a) Robert Redfield
- (b) Margaret Mead
- (c) Frag Boas
- (d) L.H. Morgan

List - II

- (i) Iroquois
- (ii) Kwakuitl
- (iii) Yucatan
- (iv) Mundugumor

Codes :

- | | (a) | (b) | (c) | (d) |
|-----|-------|-------|-------|-------|
| (1) | (i) | (ii) | (iii) | (iv) |
| (2) | (ii) | (i) | (iv) | (iii) |
| (3) | (iii) | (iv) | (ii) | (i) |
| (4) | (iv) | (iii) | (i) | (ii) |

66. Match the items in **List - I** with the items in **List - II**. Use the codes given below :

List - I

- (a) Toda
- (b) Khasa
- (c) Oraon
- (d) Khasi

List - II

- (i) Polyandry
- (ii) Matrilineal
- (iii) Pastoral
- (iv) Settled cultivation

Codes :

- | | (a) | (b) | (c) | (d) |
|-----|-------|-------|-------|-------|
| (1) | (i) | (ii) | (iii) | (iv) |
| (2) | (ii) | (iii) | (i) | (iv) |
| (3) | (iii) | (i) | (iv) | (ii) |
| (4) | (iv) | (ii) | (i) | (iii) |



64. सूची - I के मदों का सूची - II के मदों से मिलान कीजिए। नीचे दिए गए कूटों का प्रयोग कीजिए।

सूची - I

- (a) पतिस्थानिक
- (b) मातुल-स्थानिक
- (c) पत्नी-स्थानिक
- (d) बुआ-स्थानिक

सूची - II

- (i) विवाह के बाद महिला अपने पति के घर ठहरती है।
- (ii) विवाह के बाद, विवाहित जोड़ा दूल्हे की माता के भाई के घर में ठहरता है।
- (iii) विवाह के बाद, विवाहित जोड़ा दूल्हे के पिता की बहिन के घर में ठहरता है।
- (iv) विवाह के बाद, आदमी अपनी पत्नी के घर में ठहरता है।

कूट :

- | | (a) | (b) | (c) | (d) |
|-----|-------|-------|-------|-------|
| (1) | (ii) | (i) | (iii) | (iv) |
| (2) | (i) | (ii) | (iv) | (iii) |
| (3) | (i) | (iii) | (iv) | (ii) |
| (4) | (iii) | (ii) | (iv) | (i) |

65. सूची - I के मदों का सूची - II के मदों से मिलान कीजिए। नीचे दिए गए कूटों का प्रयोग कीजिए।

सूची - I

- (a) रॉबर्ट रेडफील्ड
- (b) मारगरेट मीड
- (c) फ्रेज बोआस
- (d) एल.एच. मोगन

सूची - II

- (i) इरोक्युइस
- (ii) क्वाकिउटल
- (iii) युकाटन
- (iv) मुण्डुगुमोर

कूट :

- | | (a) | (b) | (c) | (d) |
|-----|-------|-------|-------|-------|
| (1) | (i) | (ii) | (iii) | (iv) |
| (2) | (ii) | (i) | (iv) | (iii) |
| (3) | (iii) | (iv) | (ii) | (i) |
| (4) | (iv) | (iii) | (i) | (ii) |

66. सूची - I के मदों का सूची - II के मदों से मिलान कीजिए। नीचे दिए गए कूटों का प्रयोग कीजिए।

सूची - I

- (a) टोडा
- (b) खासा
- (c) ऊराँव
- (d) खासी

सूची - II

- (i) बहुपतिप्रथा
- (ii) मातृवंशीय
- (iii) पशुपालन
- (iv) स्थायी खेती

कूट :

- | | (a) | (b) | (c) | (d) |
|-----|-------|-------|-------|-------|
| (1) | (i) | (ii) | (iii) | (iv) |
| (2) | (ii) | (iii) | (i) | (iv) |
| (3) | (iii) | (i) | (iv) | (ii) |
| (4) | (iv) | (ii) | (i) | (iii) |



67. Match the items in **List - I** with the items in **List - II**. Use the codes given below :

List - I	List - II
(Constitutional safeguards)	(Article Nos.)
(a) Reservation in the Lok Sabha and the Vidhan Sabha	(i) 19 (iv)
(b) Appointment of a commission	(ii) 29
(c) Cultural and Educational Rights	(iii) 339 (i)
(d) Safeguards of Tribal Interest in Property	(iv) 330, 332, 334

Codes :

	(a)	(b)	(c)	(d)
(1)	(i)	(ii)	(iii)	(iv)
(2)	(iv)	(iii)	(ii)	(i)
(3)	(ii)	(i)	(iv)	(iii)
(4)	(iii)	(iv)	(i)	(ii)

68. Match the items in **List - I** with the items in **List - II**. Use the codes given below :

List - I	List - II
(a) Food gathering	(i) Nomadism
(b) Settled cultivation	(ii) Sedentary
(c) Pastoralism	(iii) Transhumance
(d) Shifting cultivation	(iv) Following

Codes :

	(a)	(b)	(c)	(d)
(1)	(iv)	(iii)	(ii)	(i)
(2)	(ii)	(i)	(iv)	(iii)
(3)	(i)	(ii)	(iii)	(iv)
(4)	(iii)	(iv)	(i)	(ii)

69. Match the items in **List - I** with the items in **List - II**. Use the code given below :

List - I	List - II
(a) Bagor	(i) Upper Palaeolithic
(b) Nevasa on Chirki	(ii) Mesolithic
(c) Mahadaha	(iii) Lower Palaeolithic
(d) Belan	(iv) Neolithic

Codes :

	(a)	(b)	(c)	(d)
(1)	(i)	(iv)	(iii)	(ii)
(2)	(ii)	(iii)	(iv)	(i)
(3)	(ii)	(iii)	(i)	(iv)
(4)	(iv)	(ii)	(iii)	(i)



67. सूची - I के मदों का सूची - II के मदों से मिलान कीजिए। नीचे दिए गए कूटों का प्रयोग करें।

सूची - I (संवैधानिक सुरक्षा)	सूची - II (अनुच्छेद संख्या)
(a) लोकसभा और विधानसभा में आरक्षण	(i) 19 (iv)
(b) आयोग की नियुक्ति	(ii) 29
(c) सांस्कृतिक और शैक्षणिक अधिकार	(iii) 339 (i)
(d) संपत्ति में जनजातीय हित की सुरक्षा	(iv) 330, 332, 334

कूट :

	(a)	(b)	(c)	(d)
(1)	(i)	(ii)	(iii)	(iv)
(2)	(iv)	(iii)	(ii)	(i)
(3)	(ii)	(i)	(iv)	(iii)
(4)	(iii)	(iv)	(i)	(ii)

68. सूची - I के मदों का सूची - II के मदों से मिलान कीजिए। नीचे दिए गए कूटों का प्रयोग कीजिए।

सूची - I	सूची - II
(a) खाद्य संग्रहण	(i) खानाबदोशी
(b) स्थायी कृषि	(ii) स्थायी
(c) पशुपालन	(iii) ऋतु-प्रवास
(d) स्थानान्तरित खेती	(iv) बंजर

कूट :

	(a)	(b)	(c)	(d)
(1)	(iv)	(iii)	(ii)	(i)
(2)	(ii)	(i)	(iv)	(iii)
(3)	(i)	(ii)	(iii)	(iv)
(4)	(iii)	(iv)	(i)	(ii)

69. सूची - I को सूची - II से सुमेलित करें। नीचे दिये गये कूटों का उपयोग करें।

सूची - I	सूची - II
(a) बागोर	(i) उच्च पूर्व पाषाणकालीन
(b) नेवासा ऑन चिकी	(ii) मध्य पाषाणकालीन
(c) महादहा	(iii) निम्न पूर्व पाषाणकालीन
(d) बेलन	(iv) नव पाषाणकालीन

कूट :

	(a)	(b)	(c)	(d)
(1)	(i)	(iv)	(iii)	(ii)
(2)	(ii)	(iii)	(iv)	(i)
(3)	(ii)	(iii)	(i)	(iv)
(4)	(iv)	(ii)	(iii)	(i)



70. Match the items in **List - I** with the items in **List - II**. Use the codes given below :

List - I		List - II	
(a) Painted Grey Ware		(i) 1600 - 1300 B.C.	
(b) Ochre - Coloured Pottery		(ii) 3900 - 2300 B.C.	
(c) Ill-fired Pottery		(iii) 1100 - 900 B.C.	
(d) Malwa Pottery		(iv) 2300 - 1600 B.C.	

Codes :

	(a)	(b)	(c)	(d)
(1)	(i)	(iii)	(ii)	(iv)
(2)	(ii)	(iii)	(i)	(iv)
(3)	(iii)	(ii)	(i)	(iv)
(4)	(iii)	(i)	(ii)	(iv)

Read the following text and choose /pick the **correct** answer in each of the following questions :
(Q.Nos. 71 to 75)

Globalization has today become a 'buzzword'. Though it first appeared in Oxford English Dictionary in 1952, but its process is as old as the history of mankind. By globalization is meant "a ceaseless flow of goods and services, concepts, and ideas across the globe". This definition differs from others in that; first, it does not refer either to the 'national boundaries' or to the 'state restrictions'; and secondly, it implies that globalization has been a perennial phenomenon. It is usually believed that it is a post Second World War phenomenon; and it emerged after the lifting of 'state restrictions' by different nations within their 'national boundaries' for the flow of goods and services, concepts and ideas, et cetera. It is to be noted that such restrictions were more strictly introduced after the First World War. Anthropologically speaking, the flow of goods and services, concepts and ideas, et cetera, has been an unflinching feature of mankind, ever since his appearance on earth. Long before any of the states had emerged on this globe, or any of the 'national boundaries' had been demarcated in any continent, the concepts, the ideas, and the goods and services travelled from one place to another, irrespective of the time and distance involved in it. We know it with all certainty that over 40 thousand years back, the ancestors of modern American Indians from Central Asia had passed through the Siberian Desert and reached Alaska, i.e. the New World, via the Bering Strait. Similarly, the Negrito racial belt that starts from Andaman Island and ends in Tasmania, speak volumes of human migration that have taken during the prehistoric times. Then, there were no 'national boundaries'; hence, no 'state restriction' whatsoever. The accounts of all the ancient civilizations of the Old World suggest that the carriers of these great civilizations moved from one part of the globe to the other; and exchanged goods and services, concepts and ideas with one another without any state restriction. The Buddhism, the Christianity, and the Islam emerged at their respective times and spaces; however, their messages knew no 'national boundaries', and reached far off lands from the lands of their origins. During the medieval time also, the famous 'Silk Route' bridged the gap between the east and the west, and the north and the south.



70. सूची - I को सूची - II से सुमेलित करें। नीचे दिए गये कूटों का उपयोग करें।

सूची - I	सूची - II
(a) चित्रित धूसर मृद्भांड	(i) 1600 - 1300 ई.पू.
(b) गैरिक मृद्भांड	(ii) 3900 - 2300 ई.पू.
(c) आग में ठीक से नहीं पका मृद्भांड	(iii) 1100 - 900 ई.पू.
(d) मालवा मृद्भांड	(iv) 2300 - 1600 ई.पू.

कूट :

	(a)	(b)	(c)	(d)
(1)	(i)	(iii)	(ii)	(iv)
(2)	(ii)	(iii)	(i)	(iv)
(3)	(iii)	(ii)	(i)	(iv)
(4)	(iii)	(i)	(ii)	(iv)

निम्नलिखित परिच्छेद पढ़ें और आगे नीचे दिए प्रश्नों का सही उत्तर चयन करें। (प्रश्न संख्या 71 से 75)

आज वैश्वीकरण एक 'लोकप्रिय मुहावरा' बन गया है। यह शब्द यद्यपि पहली बार सन्. 1952 में ऑक्सफोर्ड अंग्रेजी शब्दकोश में आया; परन्तु इसकी प्रक्रिया मानव इतिहास जिनती पुरानी है। वैश्वीकरण से अभिप्राय है "विश्वभर में वस्तुओं, सेवाओं एवं विचारों का अनवरत प्रवाह।" यह परिभाषा अन्य परिभाषाओं से भिन्न है; प्रथमतः यह न तो 'राष्ट्रीय सीमाओं' या न ही राज्य द्वारा आरोपित प्रतिबंधों का उल्लेख करता है। और दूसरा यह कि वैश्वीकरण एक चिरस्थायी परिघटना है। आमतौर पर यह माना जाता है कि यह (वैश्वीकरण) द्वितीय विश्वयुद्ध के बाद की परिघटना है; और यह विभिन्न राष्ट्रों द्वारा वस्तुओं, सेवाओं एवं विचारों के आदान-प्रदान हेतु अपनी राष्ट्रीय सीमाओं के अन्दर राज्य आरोपित प्रतिबंधों को हटाने के बाद शुरु हुआ। यह ध्यान देने की बात है कि ऐसे प्रतिबंध विशेषकर प्रथम विश्वयुद्ध के बाद लागू किये गये थे। अगर इसे मानवशास्त्रीय दृष्टिकोण से देखा जाय तो वस्तुओं, सेवाओं एवं विचारों का प्रवाह इस पृथ्वी पर मानवजाति के अभ्युदय के साथ ही प्रारम्भ हुआ। विश्व में राज्यों के अभ्युदय से बहुत पहले तथा किसी भी महाद्वीप में राष्ट्रीय सीमाओं के बनने से भी पहले वस्तुएँ, सेवाएँ एवं विचार एक स्थान से दूसरे स्थान पर जाती रही हैं, समय एवं दूरी की बिना लिहाज किए। हम जानते हैं कि चालीस हजार वर्ष पहले मध्य एशिया से आधुनिक अमेरिकन इंडियन के पूर्वज बेरींगस्ट्रेट होते हुए साइबेरिया के रेगिस्तान को पार कर इलास्का यानि नई दुनिया में पहुँच गये थे। इसी तरह नेग्रिटो नस्लीय समूह जो अंडमान द्वीप समूह से आरम्भ होकर टसमानिया में समाप्त होता है, प्रागैतिहासिक काल में मानवजाति के प्रवसन के संदर्भ में बहुत कुछ बतलाता है। और तब कोई भी राष्ट्रीय सीमा नहीं थी तथा किसी भी प्रकार के राष्ट्र द्वारा आरोपित प्रतिबंध नहीं थे। प्राचीन दुनिया की सभी प्राचीन सभ्यताओं में यह देखने को मिलता है कि वस्तुएँ, सेवाएँ एवं विचारों के प्रवाह एक स्थान से दूसरे स्थान पर बिना किसी राष्ट्रीय प्रतिबंध के हुआ करते थे। बौद्ध धर्म, ईसाई धर्म एवं इस्लाम धर्म विभिन्न कालों में विभिन्न स्थानों पर उत्पन्न हुए परन्तु इनके प्रवर्तकों के संदेशों के लिए कोई राष्ट्रीय सीमा नहीं थी और ये संदेश दूर दूर तक प्रसारित हुए। मध्यकालीन युग में भी "बहुप्रसिद्ध सिल्कमार्ग" पूरब एवं पश्चिम तथा उत्तर एवं दक्षिण के बीच पुल का कार्य किया करता था।



71. What is globalization ?
- (1) Free flow of goods, services, and ideas throughout the globe.
 - (2) Cessation of flow of goods, services, and ideas throughout the globe.
 - (3) Restricted flow of goods, services, and ideas throughout the globe.
 - (4) Limited flow of goods, services, and ideas throughout the globe.
72. Anthropologically speaking, when did globalization emerge on this planet ?
- (1) Ever since man's appearance on earth.
 - (2) Since the First World War.
 - (3) Since the Second World war.
 - (4) Since the medieval period.
73. What is meant by 'state restriction' ?
- (1) Restrictions imposed by citizens of a state
 - (2) Restrictions imposed by the state.
 - (3) Restrictions imposed on a state by the neighbouring state.
 - (4) Restrictions imposed by a conquering state.
74. Who are the First Americans ?
- (1) The Europeans who migrated to the New World after Columbus discovered it.
 - (2) The Africans who were taken as slaves by the Europeans during the age of slavery.
 - (3) The Central Asians who crossed the Bering Strait through the Siberian Desert.
 - (4) The ancient Egyptians who crossed the Atlantic and reached the New World.
75. What is meant by 'national boundaries' ?
- (1) The physical and the political boundary of a country.
 - (2) The physical boundary of a continent.
 - (3) The physical boundary of a city.
 - (4) The physical boundary of a big island.

- o o o -



71. वैश्वीकरण से क्या अभिप्राय है ?
- (1) स्वतंत्र रूप से अनवरत वस्तुओं, सेवाओं एवं विचारों का भूमण्डल पर प्रवाह।
 - (2) भूमण्डल पर वस्तुओं, सेवाओं एवं विचारों के प्रवाह की समाप्ति।
 - (3) भूमण्डल पर वस्तुओं, सेवाओं एवं विचारों का सीमित प्रवाह।
 - (4) भूमण्डल पर वस्तुओं, सेवाओं एवं विचारों का आंशिक प्रवाह।
72. मानवशास्त्रीय दृष्टिकोण से इस पृथ्वी पर कबसे वैश्वीकरण शुरु हुआ ?
- (1) जबसे मनुष्य का प्रादुर्भाव पृथ्वी पर हुआ
 - (2) प्रथम विश्वयुद्ध के बाद से
 - (3) द्वितीय विश्वयुद्ध के बाद से
 - (4) मध्यकालीन युग से
73. “राज्य द्वारा लगाया गया प्रतिबंध” से क्या अभिप्राय है ?
- (1) राज्य की प्रजा द्वारा लगाए गए प्रतिबंध।
 - (2) राज्य के द्वारा लगाया गया प्रतिबंध।
 - (3) पड़ोसी राज्य द्वारा दूसरे राज्य पर लगाया गया प्रतिबंध।
 - (4) विजेता राज्य द्वारा लगाया गया प्रतिबंध।
74. प्रथम अमेरिकावासी कौन हैं ?
- (1) वे यूरोपवासी जो कोलम्बस द्वारा नई दुनिया के खोज के बाद वहाँ पहुँचे।
 - (2) वे जो यूरोपवासियों द्वारा अफ्रीका के लोगों को गुलाम युग में गुलाम बनाकर वहाँ ले जाया गया।
 - (3) वे मध्य एशिया जो साइबेरिया की मरुभूमि को पारकर बेरींग स्ट्रेट की ओर से वहाँ पहुँचे।
 - (4) प्राचीन मिस्रवासी जो अंधमहासागर को पारकर वहाँ पहुँचे।
75. “राष्ट्रीय सीमा” से क्या अभिप्राय है ?
- (1) किसी देश की भौगोलिक एवं राजनैतिक सीमा
 - (2) किसी महाद्वीप की भौगोलिक सीमा
 - (3) किसी शहर की भौगोलिक सीमा
 - (4) किसी बृहत द्वीप की भौगोलिक सीमा

- o o o -



Space For Rough Work

